



RAPPORT DÉVELOPPEMENT DURABLE

Édition 2021

Sommaire

1	L'édito du Président	p.3	5	Les indicateurs RSE	p.46
2	L'entreprise LEGALLAIS	p.4	6	Inspiré par... l'architecture métallique	p.48
3	La politique RSE et le Global Compact	p.10	7	Remerciements	p.50
4	Les enjeux	p.12			

ENJEU N° 1 : LES DROITS HUMAINS

ENJEU N° 2 : LES CONDITIONS DE TRAVAIL

ENJEU N° 3 : LA PROTECTION DE L'ENVIRONNEMENT

ENJEU N° 4 : LES ACHATS RESPONSABLES

ENJEU N° 5 : LE COMMERCE RESPONSABLE

ENJEU N° 6 : LE CONTRÔLE INTERNE

ENJEU N° 7 : L'ANCRAGE TERRITORIAL ET LA SOLIDARITÉ

“Legallais,
Une entreprise inspirante qui
crée de la valeur partagée”



1 L'édito du Président

2020 Une année clé



2020 restera au-delà du COVID, comme l'année d'une importante propagation du message de transition écologique auprès des citoyens, des entreprises et du monde politique.

La nécessité de changer de modèle s'impose peu à peu à tous les acteurs.

L'indispensable sobriété, le choix d'une consommation raisonnée, plus durable et la conscience de nos actes sur la biodiversité de notre planète sont des éléments de plus en plus partagés par de nombreux concitoyens et entreprises.

Alors, il est vrai que se lancer dans ces choix est parfois difficile. Il faut accepter de quitter le confort de notre modèle actuel pour entrer dans une nouvelle consommation.

Rappelons-nous les propos de Sénèque : “Ce n'est pas parce que les choses sont difficiles, que nous n'osons pas. C'est parce que nous n'osons pas que c'est difficile”.

Osons le changement !

Notre entreprise, engagée depuis 2009 auprès du Global Compact France, a elle aussi décidé d'accélérer en travaillant désormais sur une nouvelle échelle : l'agenda 2030 pour la transition écologique. Nous renouvelons notre engagement auprès du Global Compact, déterminés que nous sommes, à accompagner le changement climatique et social auprès de toutes nos parties prenantes.

Philippe NANTERMOZ
Président



2 L'entreprise Legallais

Legallais est une entreprise française indépendante, créée à Caen en 1889. Elle est détenue par les familles historiques, le top management, les salariés (5 %) et un fonds d'investissement normand (6 %).

○ 291 M€
Chiffre d'Affaires (2020)

○ 1 200
salariés

○ 1
marque propre

○ 600
fournisseurs

○ 5 700
produits éco-responsables

○ 55 000
produits

○ 45 000
clients

○ 8
univers produits

Siège social :
7 rue d'Atalante
14200 HÉROUVILLE SAINT-CLAIR | FRANCE

Centre Logistique :
bd Lieutenant Colonel Ostiguy
14320 SAINT-ANDRÉ / ORNE

Capital : 10 342 458 €

Statut juridique : SAS
RCS Caen n° 563 820 489

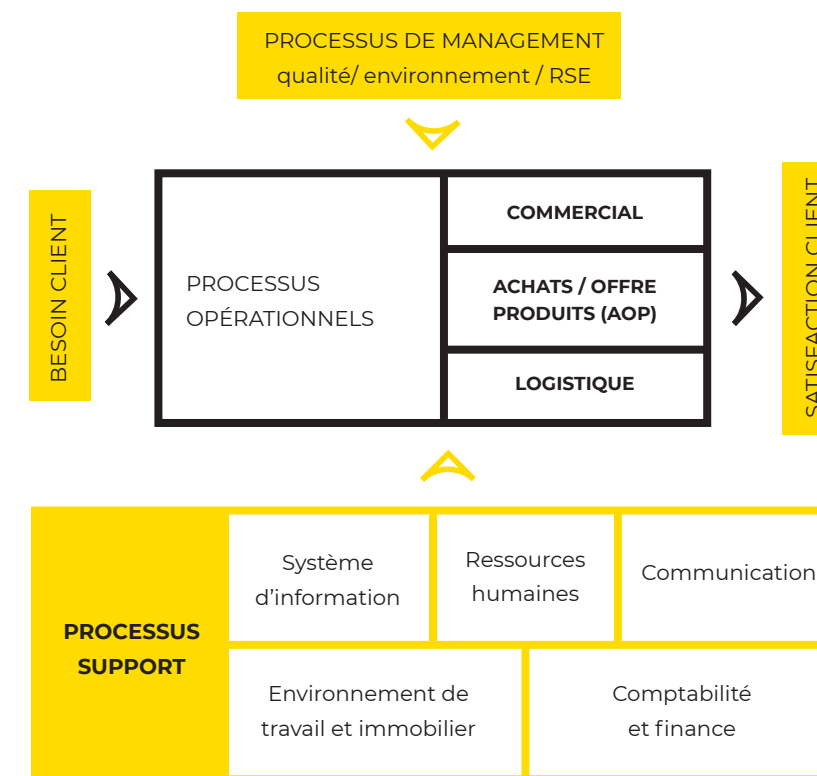
Code APE : 46.74A

Site internet : www.legallais.com

L'organisation

Certifiée ISO 9001 depuis plus de 20 ans, l'entreprise est structurée au travers de **9 processus** qui sont régulièrement audités. La transversalité est une caractéristique de son organisation pour faire participer le plus grand nombre de salariés à l'amélioration continue de ses process et de ses performances.

Cartographie des processus



Les directions commerciales

4 directions commerciales ont été créées pour tenir compte des attentes particulières des clients en fonction de leur activité.

La direction artisan

Elle s'adresse aux artisans du second œuvre du bâtiment (menuisiers, serruriers, agenceurs, charpentiers, couvreurs et autres entreprises générales du bâtiment). Ces entreprises exercent principalement dans le domaine de la rénovation et ont pour clientèle le particulier. Les commerciaux ont à cœur, à chaque affaire, de leur apporter les solutions techniques leur permettant de mener à bien leurs chantiers.

La direction plomberie

Elle répond aux besoins des artisans et des entreprises du bâtiment, spécialisées dans les domaines de la plomberie et de l'électricité. Ces entreprises exercent à la fois dans le neuf, la rénovation et la réparation. Ils réalisent également régulièrement la maintenance de leurs installations. Les commerciaux sont spécialisés dans ce domaine d'activité et maîtrisent parfaitement les produits et services inhérents à cette activité spécifique.

La direction bâtiment

Elle concerne les entreprises du bâtiment, entreprises structurées pourvues de bureaux d'étude, de départements spécialisés leur permettant de répondre à des appels d'offres. Ces entreprises exercent principalement dans le neuf et la rénovation de programmes immobiliers tertiaires et à destination des collectivités.

Les technico-commerciaux, dotés d'une connaissance produits pointue, assurent le lien entre la prescription fournisseurs et les besoins exprimés par les clients et sont rompus à la démarche de chantier.

La direction maintenance

Elle s'adresse aux collectivités publiques, aux sites et entreprises recevant du public, aux sociétés de services spécialisées dans la maintenance immobilière, aux entreprises privées. Elles ont pour point commun de devoir maintenir les locaux en bon état de fonctionnement. Les chargés d'affaires et commerciaux définissent les besoins récurrents et ponctuels pour la bonne maintenance du site, proposent les évolutions techniques nécessaires à l'adaptation des sites et mettent en œuvre les services spécifiques liés à ces activités d'entretien.

Les points de vente

23 points de vente sont présents sur le territoire français et permettent aux clients professionnels d'acheter sur place, de récupérer leurs commandes en click & collect, d'être conseillés et de rencontrer les fabricants.

Ville	Code postal	Adresse
NICE	06	Allée de Peintres A1 - 06700 St Laurent du Var
MARSEILLE	13	RN8, Avenue de Frontfrège, 13420 Gemenos
CAEN	14	Z.A. Henri Spriet, 14120 Mondeville
MONTALIVET	14	Cours Montalivet, 14120 Mondeville
PORTES LES VALENCES	26	380 Avenue du Président Salvator Allende, 26800 Portes lès Valence
TOULOUSE	31	35 boulevard Thibault - 31100 Toulouse
BORDEAUX	33	Avenue Magudas, sortie Rocade 9, 33320 Eysines-Bordeaux
MONTPELLIER	34	Rue Mehdi Ben Barka , 34000 Montpellier
RENNES	35	Z.I Ouest 5 rue de la Roberdière, 35000 Rennes
TOURS	37	Z.I des Grands Mortiers, 13 rue des Grands Mortiers, 37700 St Pierre des corps
GRENOBLE	38	Z.I de Comboire, 4 rue des Montagnes de Lans, 38130 ECHIROLLES
NANTES	44	36 rue de Grande Bretagne, accès route de Paris, 44470 Carquefou
LILLE	59	Z.I. de la Pilaterie, 35 rue de la Couture, 59700 Marcq en Baroeul
STRASBOURG	67	18 rue du Doubs, Z.I. Plaine des Bouchers, 67000 Strasbourg
LYON	69	112 Avenue Franklin Roosevelt, 69120 Vaulx en Velin
PARIS 11	75	62 Boulevard Richard Lenoir, 75011 Paris
PARIS 9	75	39 Boulevard de Rochechouart, 75009 paris
ROUEN	76	Z.I. Est, rue de la Grande Epine (entrée N°3), 76800, St Etienne du Rouvray
MANTES	78	25 rue des Mongazons, 78200 Magnanville
AVIGNON	84	850 rue Georges Braque - ZI Fontcouverte - 84000 Avignon
NANTERRE	92	28/32 Avenue des Guillaieraies - 92000 Nanterre
SAINT DENIS	93	Z.A. Urbaparc, 6 boulevard de la Libération, 93200 St-Denis
IVRY SUR SEINE	94	128bis avenue Jean Jaurès, lot J2-Parc Carré d'ivry, 94200 Ivry Sur Seine



Point de vente Legallais de Carquefou près de Nantes

2 nouveaux points de vente ouvriront en 2021 en région parisienne.

Le centre logistique

Le centre logistique est situé à St-André / Orne en Normandie. Entrepôt automatisé de 24 000 m², il fera l'objet d'un agrandissement de 2 000 m² courant 2021. Une deuxième plateforme logistique est également prévue en 2022.

Plus de 200 logisticiens préparent les commandes dans un souci permanent de sécurité, de qualité, de réduction des emballages et des transports. *La satisfaction des clients est au cœur de leur métier.*

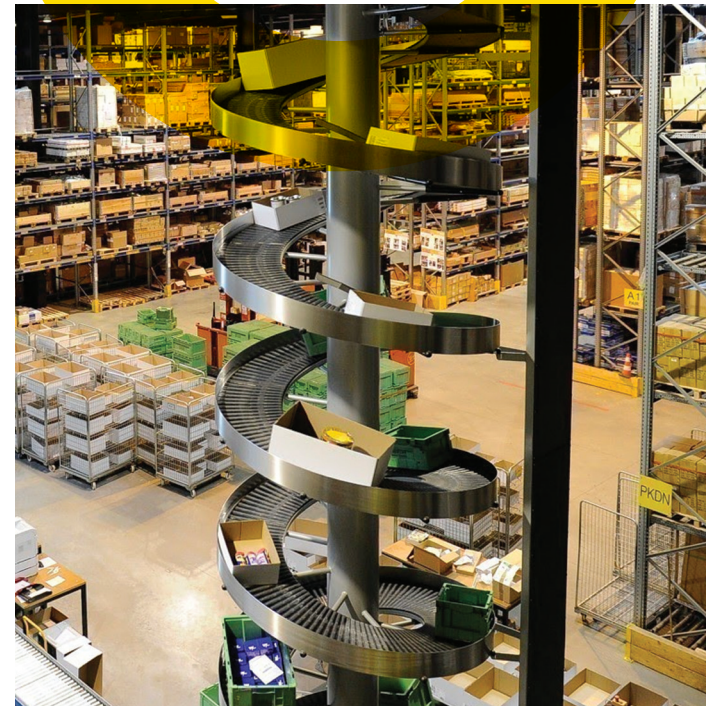
Celle-ci est mesurée en permanence grâce à « Avis Vérifiés ».

4,4/5

★★★★★
10995 avis clients

 Avis Vérifiés

AVIS CLIENTS



Depuis 2008, le centre logistique intègre un atelier protégé d'une dizaine de personnes handicapées chargées de réaliser du reconditionnement de produits (ESAT Hors les Murs).

Les reconnaissances

Engagée dans une démarche d'amélioration continue, l'entreprise Legallais est régulièrement évaluée par des organismes tiers. Elle est reconnue pour son engagement sociétal et pour ses performances, notamment au travers de différents trophées et labels.



3 La politique RSE et le Global Compact



Legallais a signé le Global Compact en 2009 et n'a eu de cesse depuis de s'impliquer dans la diffusion des 10 principes du Pacte Mondial et des 17 objectifs de développement durable de l'ONU. En 2018, Legallais a été nommé ambassadeur du Global Compact France pour la Normandie et a créé l'année suivante le Cercle Normand (voir l'enjeu n° 7 sur l'ancrage territorial). Depuis 2019, Legallais est membre du Conseil d'Administration du Global Compact France.

Qu'est-ce que le Pacte Mondial ?

Lors d'un discours prononcé à l'occasion du Forum économique mondial de Davos le 31 janvier 1999, Kofi Annan, alors Secrétaire Général des Nations-Unies, émettait pour la première fois l'idée d'un Pacte Mondial. Le Global Compact est lancé en juillet 2000 en réponse à cet appel. Entreprises, organisations à but non lucratif, agences des Nations-Unies se rassemblent ainsi autour de 10 principes universellement reconnus dans le domaine des Droits Humains, de l'amélioration des conditions de travail, de la protection de l'environnement et de la lutte contre la corruption. Ces principes fournissent un cadre d'engagement volontaire pour les organisations qui souhaitent faire progresser leur démarche de responsabilité sociétale.

Aujourd'hui, le Global Compact des Nations-Unies est la plus importante initiative internationale d'engagement

volontaire en matière de développement durable, regroupant plus de 13 000 participants dans 170 pays. Plus de 70 réseaux locaux dans le monde assurent une relation de proximité avec les membres et une mobilisation nationale, comme le Global Compact France.

Adoptés en septembre 2015 par l'ONU, les 17 objectifs de Développement Durable (ODD) sont venus renforcer les 10 principes et donnent une orientation aux organisations engagées pour construire un monde plus durable et inclusif.

En 2021, le Global Compact France compte près de 1 500 participants dont 1 373 entreprises.

des **10 PRINCIPES** du Global Compact
aux **17 OBJECTIFS** de Développement Durable
des Nations Unies



DROITS DE L'HOMME

NORMES INTERNATIONALES
DU TRAVAIL

ENVIRONNEMENT

LUTTE CONTRE LA
CORRUPTION

Global Compact France

contact@globalcompact-france.org

www.globalcompact-france.org



4 Les enjeux

Legallais a défini 7 enjeux majeurs qui sont intégrés dans la gouvernance de l'entreprise.

Les actions réalisées en lien avec ces enjeux sont décrites dans les pages suivantes.

Les principaux indicateurs sont présentés en fin de rapport (pages 46 et 47).



Siège social à Hérouville Saint-Clair (14)

Les droits humains

Les conditions de travail

La protection de l'environnement

Les achats responsables

Le commerce responsable

Le contrôle interne

L'ancrage territorial et la solidarité

ENJEU N° 1 Les droits humains

1-1 Le droit à la santé et au bien-être

1-1A La protection sociale

Legallais a mis en place, au 1er janvier 2007, une mutuelle d'entreprise à caractère obligatoire. Depuis janvier 2012, l'entreprise prend en charge la totalité de la cotisation de base du salarié. C'est un régime qui répond aux besoins du salarié en termes de prise en charge de sa santé et de celle de sa famille avec des forfaits adaptés.

Legallais souhaite également accompagner ses salariés dans la préparation et l'anticipation d'un complément de revenu pour la retraite. L'entreprise garantit depuis le 1er janvier 2019 une retraite par capitalisation dite article 83 pour l'ensemble de ses salariés.

1-1B La santé et la sécurité au travail

La crise sanitaire a nécessité la mise en œuvre d'actions renforcées en matière de santé et de sécurité au cours de cette année si particulière. Une charte de bonnes pratiques a été créée ; 69 référents COVID ont été désignés et formés. Des procédures internes et des kits d'hygiène ont été mis en place. La charte a toujours été au-delà des consignes sanitaires en vigueur, se voulant protectrice et en adéquation avec les valeurs de l'entreprise.

Le programme de prévention des risques professionnels s'est également poursuivi et a permis une baisse significative de plus de 20 % des accidents du travail en 2020 ainsi qu'une diminution des accidents bénins.

1-1C Le bien-être et la pratique sportive

Dans une démarche de santé et de prévention, une attention particulière est portée au bien-être des salariés. Différents dispositifs sont proposés permettant de créer du lien social et de partager des expériences. *Toutes ces animations sont prises en charge par l'entreprise.*

- Coaching sportif en extérieur, en salle et en visio pendant la crise sanitaire. C'est dans ce cadre qu'une action a été mise en place autour du coaching sportif et de la nutrition ;
- Séances de sophrologie et de yoga ;
- Séances de massage individuel ;
- Temps d'échauffement avant la prise de poste au centre logistique.

Le sport en équipe est aussi l'un des domaines où les valeurs de l'entreprise et la cohésion entre collègues s'incarnent le plus parfaitement.

De nombreux événements sportifs sont ainsi organisés permettant aux salariés de passer des moments sportifs et solidaires :

- Les Courants de la Liberté et la course de la Rochambelle à Caen dont les bénéfices sont reversés chaque année au profit de la recherche contre le cancer du sein.
- Les équipes sportives participent à des challenges inter-entreprises : tennis, football, basket...
- Les Legallaises : défis sportifs et collectifs, organisés par l'entreprise, proposent aux salariés de marcher ou de courir au profit d'une association.
- Différents partenariats de l'entreprise permettent également d'offrir aux salariés des places pour des événements sportifs : tournois de basket, Open de tennis de Caen, tennis de table, course l'Audacieuse...



Enfin, pour porter ses valeurs d'engagement, de combativité et de performance, Legallais a fait le choix d'accompagner la **“Legallais Team Voile”** qui participe à 4 courses au large :

- La Normandy Channel Race : départ de Ouistreham le 30 mai 2021, pour un périple traversant la Manche, et la mer celtique jusqu'en Irlande puis retour.
- Les Sables-Horta : départ des Sables d'Olonne le 27 juin 2021, pour relier Les Sables d'Olonne aux Açores (en plein Atlantique) et retour.
- La Rolex Fastnet : départ le 8 août 2021, de Cowes (île de Wight), pour un périple en mer d'Irlande et retour à Cherbourg.
- La mythique Jacques Vabre : la route du café, course transatlantique partant du Havre le 7 novembre 2021 pour rallier la Martinique en passant par les Canaries et les îles du Cap-Vert.

Les salariés sont largement associés à cette initiative et un site internet permet de suivre l'équipage : <http://teamvoile.legallais.com>.

Les salariés et leur famille habitant près des ports de départ sont invités à découvrir le monde de la voile lors d'événements spécifiquement organisés pour eux.

1-1D L'alimentation

Après avoir associé “sport” et “nutrition”, l'entreprise fait la promotion d'une alimentation saine et encourage ses prestataires traiteurs à **favoriser des produits locaux, de saison et bios** lors de l'organisation d'événements festifs. Une charte “traiteurs” a été créée par un groupe de salariés et est largement partagée.

1-1E L'accompagnement

Au-delà des soutiens apportés par les managers, le service des ressources humaines et les représentants du personnel, des dispositifs spécifiques ont été mis en place :

- Possibilité de rencontrer en toute confidentialité une assistante sociale tous les mois au siège social ou au centre logistique
- Mise à disposition d'un numéro gratuit, disponible 7 jours / 7 et 24 h / 24, permettant de prendre contact avec des psychologues du travail (jusqu'à 5 entretiens par téléphone ou en présentiel sont pris en charge par l'entreprise)
- Accès en ligne à une plateforme de signalement garantissant l'anonymat du lanceur d'alerte pour toute situation de harcèlement, de mise en danger, d'atteinte à l'environnement...



1-2 La lutte contre les discriminations

La lutte contre toutes les formes de discriminations est inscrite dans la politique RSE de l'entreprise, et rappelée dans la politique RH, que ce soit au moment de l'embauche comme au cours de la vie professionnelle.

Par ailleurs, Legallais déploie une politique volontariste en matière d'emploi des personnes en situation de handicap, des jeunes ou des seniors.

Enfin, la fondation d'entreprise Legallais participe également à la lutte contre les discriminations en soutenant des associations œuvrant pour l'inclusion sociale des personnes défavorisées.



L'index Femmes/Hommes, calculé depuis 2019, fait ressortir un résultat de **89 / 100 en 2020**, soit une augmentation de 3 points par rapport à 2019.

LA LOI DEFINIT 25 CRITÈRES DE DISCRIMINATION				
Grossesse	Origine	Perte d'autonomie	Appartenance ou non à une ethnie	Moeurs
Domiciliation bancaire	Apparence physique	Opinions politiques	État de santé	Capacité à s'exprimer dans une autre langue que le français
Caractéristiques génétiques	Âge	Handicap	Appartenance ou non à une nation	Patronyme
Activités syndicales	Sexe	Identité de genre	Lieu de résidence	Opinions Philosophiques
Appartenance ou non à une prétendue race	Orientations sexuelles	Vulnérabilité économique	Situation de famille	Appartenance ou non à une religion

1-3 Le respect de la vie privée

1-3A Le droit à la déconnexion

La direction est particulièrement attentive à la protection de la vie privée de ses collaborateurs, c'est pourquoi elle a instauré une **charte de "droit à la déconnexion"** en décembre 2017. Elle garantit à chaque salarié équipé d'un ordinateur portable et d'un smartphone de pouvoir disposer de son droit à la déconnexion, d'assurer le respect des temps de repos et l'équilibre entre vie professionnelle et vie privée.

Il n'est pas autorisé de communiquer du lundi au vendredi de 19h30 à 7h, le week-end du vendredi 19h30 au lundi matin 7h et les jours fériés de la veille du jour férié 19h30 au lendemain de jour férié 7h.

Legallais s'engage à sensibiliser les salariés concernés à ce droit et aux bons usages des outils numériques. Des réunions d'information ont été organisées. Pour les nouveaux arrivants, cette sensibilisation est faite dès leur arrivée et fait partie du programme de la journée d'accueil. Un dépliant leur est remis à cet effet.

Extrait

“ Par la présente charte, Legallais réaffirme l'importance du bon usage professionnel des outils numériques et de communication professionnels et de la nécessaire régulation de leur utilisation pour assurer le respect des temps de repos et de congés ainsi que l'équilibre entre vie privée et familiale et vie professionnelle de ses salariés.

1-3B Le management du télétravail

Legallais est **engagée dans la pratique du télétravail** depuis quelques années. Grâce à la signature d'un accord en 2018, les salariés peuvent solliciter deux jours de télétravail par semaine, notamment les commerciales itinérantes durant leur grossesse ainsi que les salariés souffrant de maladie chronique.

Lors de la crise Covid, le déploiement du télétravail en masse a été accompagné par le service formation afin de **favoriser le management à distance**. Des séances de e-learning ont été organisées et des fiches de bonnes pratiques remises aux managers

1-3C Les données personnelles (RGPD)

Legallais s'engage à se conformer aux obligations du Règlement Général sur la Protection des Données. Un Délégué à la protection des données a été désigné pour mettre en œuvre cette conformité. Il est à la disposition de la CNIL et de toutes les personnes désirant modifier ou supprimer les données personnelles qui les concernent (salariés, clients, fournisseurs...).

Il est joignable à l'adresse : dpd@legallais.com

XX ENJEU N° 2

Les conditions de travail

2-1 Le respect de la réglementation

Legallais s'engage à **respecter les réglementations en vigueur en France**, que ce soit en matière de recrutement, de conditions de travail et de protection sociale. Elle apporte également une attention particulière au respect des règles de l'Organisation Internationale du Travail (OIT) chez ses fournisseurs et partenaires notamment celles relatives au travail forcé et au travail des enfants (voir l'enjeu n° 4 - Les achats responsables).

Des comptes-rendus de ces échanges ont été réalisés et publiés dans l'intranet pour informer l'ensemble des collaborateurs.

Deux accords d'entreprise ont été signés en 2020 permettant d'adapter les organisations du temps de travail à compter de janvier 2021. Le premier concerne le centre logistique en adaptant les horaires de travail, et le deuxième concerne l'établissement de fabrication sur mesure en instaurant une annualisation du temps de travail.

Des négociations sont en cours sur la gestion prévisionnelle des emplois et des compétences ainsi que sur le télétravail.

2-2 La liberté d'association et le droit à la négociation collective

Toutes les instances représentatives sont en place, conformément à la réglementation française. En 2020, le Comité Social et Économique (CSE) s'est réuni 11 fois, le CSE Central 7 fois, et la Commission Santé Sécurité et Conditions de Travail (CSSCT) 11 fois.

2-3 L'emploi

Legallais privilégie les contrats à durée indéterminée, qui représentent plus de 95 % de l'effectif total. L'emploi a progressé de 6,08% en 2020, avec une croissance des effectifs renforcée au 3^{ème} trimestre liée au report des embauches non effectuées en avril et mai, et un record de 33 intégrations de nouveaux collaborateurs en septembre.

2-4 La rémunération

La direction de l'entreprise veut cultiver le cercle vertueux selon lequel **un salarié heureux est un salarié qui s'implique et satisfait les clients**. C'est pourquoi les aspects monétaires sont importants et se déclinent à plusieurs niveaux pour compléter le salaire :

- L'épargne salariale (intéressement et participation) ;
- La rémunération variable liée aux résultats ;
- La prime de fin d'année ;
- Les primes exceptionnelles dites primes "Macron" ;
- La retraite par capitalisation ;
- Des avantages divers : tickets restaurant, prime transport...

2-5 La gestion des compétences et la formation

En 2020, malgré la crise du Covid et les confinements successifs, 427 personnes dans l'entreprise ont participé à au moins une action de formation en présentiel ou à distance (hors plateforme de e-learning). 10 alternants ont terminé leurs contrats d'alternance. En mars 2021, 15 alternants étaient en poste et 10 en cours de recrutement. En 2020 Legallais a accueilli 30 stagiaires.

249, c'est le nombre de formations prévues pour l'année 2021, avec comme principaux thèmes de formation: l'accueil des nouveaux embauchés, la santé et la sécurité, les outils digitaux, la transmission des connaissances, le management, les produits...



2-6 L' actionnariat salarié

Depuis 2008, **Legallais a ouvert son actionnariat aux salariés**. Aujourd'hui près de 300 d'entre eux détiennent 4,98% du capital au sein d'un Fonds Commun de Placement Entreprise (FCPE) dédié : le FCPE LEGALLAIS Avenir. Ce FCPE est intégré au Plan d'Épargne Entreprise et permet aux salariés d'arbitrer leur placement d'intéressement et/ou de participation vers leur entreprise lors des ouvertures de capital. À ce jour, 5 opérations ont été menées et souscrites en totalité témoignant ainsi du fort intérêt porté par les salariés pour ce type d'opération.



2-7 L'évaluation GPTW

Legallais s'est engagée dans une **démarche de labellisation avec l'institut Great Place to Work** avec plusieurs objectifs : évaluer et mesurer le niveau de satisfaction des salariés, identifier les axes de progrès et concourir au Palmarès Best Workplaces. Après une labellisation obtenue en 2018 et une 16^{ème} place au Palmarès, l'entreprise a ainsi été de nouveau labellisée en décembre 2020 et s'est hissée à la 10^{ème} place des entreprises françaises où il fait bon travailler (catégorie 1000-2500 salariés). Dans l'enquête réalisée, 70% des répondants déclarent que Legallais est : *«Une entreprise où il fait vraiment bon travailler»*.

Parmi les forces de l'entreprise mises en avant :

○ Une culture d'entreprise bienveillante

Une attention importante et un intérêt sincère portés aux salariés (respect, entraide, soutien) : **69% des répondants déclarent** *«Le management fait preuve d'un intérêt sincère à mon égard en tant qu'individu et pas seulement en tant que salarié(e)»*.

Une gouvernance d'entreprise humaine (honnêteté, éthique, accessibilité, transparence, valeurs partagées) : **79% des répondants déclarent** *«Le management gère l'entreprise de façon honnête et en respectant des règles éthiques»*.

Des avantages spécifiques appréciés (CE, partage équitable des bénéfices, activités extraprofessionnelles) : **75% des répondants déclarent** *«L'entreprise nous offre des avantages spécifiques»*.

○ Un environnement de travail épanouissant

Un management proche des collaborateurs (écoute, dialogue, partage) : **75% des répondants déclarent** *«Quelle que soit ma fonction dans l'entreprise, je suis traité(e) comme un membre à part entière»*.

Un cadre de travail de qualité (locaux, outils, conditions de sécurité, équilibre entre vie privée et vie professionnelle) :

90% des répondants déclarent *«Les conditions de sécurité sont remplies»*.

86% des répondants déclarent *«Je dispose des ressources et du matériel nécessaires pour la réalisation de mon travail»*.

75% des répondants déclarent *«Nous sommes encouragés à conserver un équilibre entre notre vie professionnelle et notre vie privée»*.

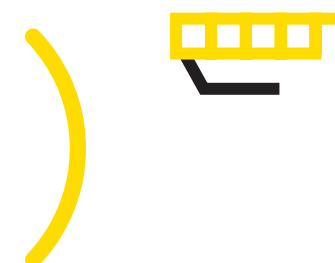
Une grande qualité d'accueil pour les nouveaux arrivants : **94% des répondants déclarent** *«Les nouveaux collaborateurs sont bien accueillis»*.

○ Un sentiment d'appartenance important

Une grande confiance dans la santé économique et sociale de Legallais : **91% affirment avoir** *«confiance dans sa santé économique et sociale»*.

Un attachement important aux activités sociétales et RSE de Legallais : **83% des répondants déclarent** *«J'apprécie la contribution citoyenne de mon entreprise»*.

Des collaborateurs engagés qui trouvent du sens dans leur travail : **84% des répondants déclarent** *«Je pense apporter une contribution personnelle à mon entreprise»*.





PRENDRE EN COMPTE LES ENJEUX ENVIRONNEMENTAUX

- Mobiliser l'ensemble des acteurs internes
- Fédérer et impliquer les acteurs externes
- Participer activement aux actions sur son territoire



ÊTRE UN ACTEUR ÉCONOMIQUE RESPONSABLE

- Développer la vente des produits éco-responsables
- Accompagner ses fournisseurs et ses clients
- Favoriser l'économie circulaire



ACCOMPAGNER LES COLLABORATEURS

- Développer les compétences
- Transmettre les valeurs de l'entreprise
- Mettre en place des actions participatives



RÉDUIRE SON EMPREINTE ÉCOLOGIQUE :

- Limiter ses consommations
- Trier et valoriser ses déchets
- Limiter les rejets de gaz à effet de serre
- Favoriser la biodiversité

Les 4 principes de la politique environnementale

ENJEU N° 3

La protection de l'environnement

3-1 Les certifications et la politique

Legallais, une entreprise certifiée ISO 9001 et ISO 14001 ! En 2021, lors de l'audit de suivi des certifications ISO 9001 et ISO 14001, aucune non-conformité n'a été relevée par l'auditeur AFNOR et ce sont 21 points forts qui ont été soulignés.

La politique environnementale est le reflet des valeurs de l'entreprise, Legallais ayant pour ambition d'être reconnue pour son engagement dans la protection de l'environnement et la lutte contre le changement climatique.



3-2 Les impacts environnementaux de l'activité

3-2A Le transport

Le premier impact environnemental de l'entreprise est le transport, il représente 69% des émissions de gaz à effet de serre. Afin de réduire cet impact, de nombreuses solutions ont été mises en place :

a. La livraison des produits en provenance des fournisseurs

Un indicateur permet le suivi du taux de fractionnement des commandes d'achat. Les livraisons des fournisseurs sont optimisées grâce au groupage des commandes et à la prise de rendez-vous.

b. Le transport vers les clients

Chaque fois que possible, le groupage des commandes est proposé pour limiter les livraisons chez les clients par les transporteurs. Le volume des colis est réduit par l'adaptation de la taille du carton aux produits à transporter. Legallais a révisé en 2021 son plan de transport et a choisi des transporteurs impliqués dans des démarches de réduction des émissions de gaz à effet de serre. De plus, une charte relayant les bonnes pratiques pour réduire l'empreinte écologique est signée avec chacun des partenaires.



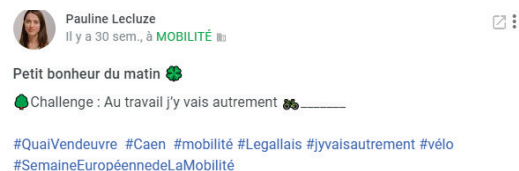
c. La politique de mobilité interne

Afin de réduire l'impact des déplacements de ses collaborateurs, Legallais a mis en place les actions suivantes :

- Les commerciaux itinérants disposent d'une application permettant d'optimiser les tournées journalières ;
- Le matériel de vidéoconférence est installé sur tous les sites pour éviter les déplacements ;
- La possibilité de télétravailler est en place depuis 2018 et est très largement utilisée depuis la crise sanitaire ;
- La semaine de la mobilité, qui se déroule en septembre chaque année, permet d'encourager les collaborateurs à utiliser des moyens de transport alternatifs à la voiture ;
- Un plan de déplacement entreprise (PDE) a été signé en 2011 : il prévoit le développement d'une politique "déplacement" et d'une politique "véhicules" qui vont dans le sens de la réduction des consommations énergétiques et des émissions de gaz à effet de serre ;
- Le choix des véhicules du parc automobile est réalisé en fonction des émissions de CO2/km. Suite à la mise en place de l'homologation WLTP, le catalogue des véhicules est révisé dans cet objectif d'amélioration. Une étude des usages est parallèlement en cours afin d'identifier les possibilités de passage en hybride et/ou en électrique. Des solutions de mobilité mixte sont à l'étude pour les collaborateurs des grandes agglomérations.



- Les conducteurs les plus consommateurs sont identifiés afin de déclencher des formations à l'éco-conduite.
- Des bornes de recharge électrique sont en place depuis plusieurs années au siège social et au centre logistique ; leur nombre va être augmenté en 2021.



d. La réduction des déplacements fournisseurs

En septembre 2020, pour s'adapter aux consignes sanitaires liées à la pandémie de COVID-19, les acheteurs ont organisé "les visios de la performance". Ces « speed visios » sur des thématiques choisies, dont la RSE, ont permis de conserver un lien fort avec les fournisseurs et de diminuer les émissions de gaz à effet de serre liées aux transports. Cet événement a pour ambition d'être instauré dans la durée une à deux fois par an. Il a d'ailleurs été reconduit en mars 2021.

3-2B Les consommables

a. Les emballages

Les clients sont livrés dans des cartons 100% recyclés et recyclables, dont le volume est optimisé par rapport au volume des produits transportés. Lorsqu'un calage est nécessaire, celui-ci est réalisé à partir de papier froissé recyclé et recyclable. Plusieurs milliers de produits sont livrés aux clients directement dans l'emballage du fournisseur pour diminuer la consommation de cartons.

Certains fournisseurs livrent dans des emballages réutilisables permettant de diminuer la consommation de ressources et de limiter les déchets.

Legallais utilise un film plastique étirable 100% recyclable. La consommation d'emballage en plastique est en baisse depuis 3 ans, passant de 35 à 25 tonnes par an.

b. Le catalogue Legallais

Un travail d'éco-conception a été réalisé il y a plusieurs années permettant :

- La diminution du grammage du papier ;
- La diminution du format du catalogue ;
- L'utilisation de papier 100% certifié éco-responsable PEFC ;
- Le partenariat avec des imprimeurs certifiés ;
- L'impression du catalogue dans une usine certifiée ISO 14001.

L'affinage de la cible clients a permis de diminuer le nombre de catalogues imprimés, ce qui représente 25% de consommation de papier en moins pour le catalogue 2021 par rapport à l'année précédente.

c. Le papier

98% du papier utilisé chez Legallais est constitué de fibres issues de forêts gérées durablement. Depuis de

nombreuses années, Legallais est adhérente de Citéo, éco-organisme qui encourage le développement des débouchés pour les papiers recyclés, et participe ainsi à l'économie circulaire de la filière Papiers. Grâce à sa contribution, Legallais a permis en 2020 le recyclage de 197 tonnes de papier et a permis de financer la collecte des papiers de 11 700 habitants.

d. Les gants de protection

Des gants anti-coupure ou de manutention sont utilisés par les préparateurs de commandes en logistique. Après validation par la Médecine du Travail, contact a été pris avec l'association La Chiffo, chantier d'insertion caennais dans le domaine du textile, pour mettre en place un système de collecte et de nettoyage des gants en vue du réemploi. Sur le plan économique, les coûts sont divisés par 10 et sur le plan environnemental, cette opération s'inscrit dans la lutte contre le gaspillage pour diminuer l'usage des ressources et diminuer les déchets tout en procurant du travail au chantier d'insertion.

e. Les fournitures de bureau

En 2020, 60 % des achats de fournitures de bureau concernaient des produits éco-responsables à plus faible impact sur l'environnement. En 2021, l'objectif a été fixé à 70%. Un indicateur mensuel est mis en place afin de suivre cette consommation et encourager les collaborateurs à modifier leurs habitudes d'achats.



3-2C Les bâtiments

a. L'énergie

Le remplacement des éclairages est systématiquement réalisé en éclairage LED, les nouveaux points de vente en étant systématiquement équipés pour l'ensemble de l'aire de vente. Une grande campagne de modification des éclairages a été réalisée notamment dans l'entrepôt logistique, dans les halles de grande hauteur. La régulation du chauffage, l'installation de détecteurs de mouvement et/ou de luminosité, le remplacement progressif des ventilo-convecteurs sont autant d'actions permettant de réduire les consommations énergétiques. Les différentes actions ont permis une baisse significative des consommations d'électricité.

Celles-ci sont passées de 6,36 kwh/mois au m² en 2018 à 5,42 kwh/mois au m² en 2020.

b. L'eau

L'entreprise n'effectue aucun prélèvement d'eau dans le milieu naturel et ne procède à aucun rejet en dehors des réseaux d'assainissement. Les consommations sont contrôlées mensuellement sur chaque site afin de permettre de repérer toute consommation anormale et d'identifier ainsi d'éventuelles fuites cachées.

Les robinets sont équipés de systèmes permettant de réaliser des économies d'eau. Les collaborateurs sont encouragés à réduire les consommations par des campagnes de sensibilisation, comme la Journée Mondiale de l'Eau qui a lieu en mars chaque année.

Le saviez-vous?

- 93% de l'eau que nous utilisons à la maison est dédiée à l'hygiène et au nettoyage, et 7% à l'alimentation
- Prendre des douches plutôt que des bains = économie de 100L par douche
- Équiper sa chasse d'eau d'un mécanisme économique = 4 à 7 L en moins à chaque chasse d'eau
- Installer un mitigeur thermostatique = 15% d'économie d'eau pour une douche
- Installer une douchette avec un aérateur/régulateur de pression / stop douche = 30 à 40% d'économie
- Laver sa voiture dans une station de lavage consomme 60L d'eau contre 200L au tuyau d'arrosage

Les petits gestes à adopter au quotidien

Je prends une douche plutôt qu'un bain



Cela consomme - d'eau

Je ne laisse pas le robinet goutter



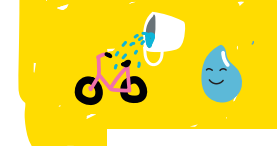
Car c'est fou ce que cela peut coûter

Quand je me brosse les dents je ne laisse pas couler l'eau



Ce n'est pas écol'eau

Je prends le seau plutôt qu'un jet d'eau



Pour laver mon vélo

J'attends que la machine à laver soit pleine



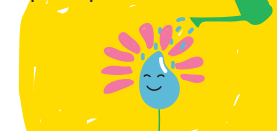
Pour la faire tourner

Quand je rentre de congés, je fais couler l'eau qui est dans les tuyaux



Avant de la consommer

Je récupère l'eau de pluie pour arroser



Cela fait des économies!

Je ne consomme pas l'eau chaude du robinet



Je la fais chauffer

Je conserve l'eau au frigo dans une carafe fermée pour un temps limité



Pas + de 3 jours

c. La lutte contre les pollutions

Les principaux impacts environnementaux générés par les activités de l'entreprise sont analysés et un programme de prévention est mis en place. Lutter contre les pollutions est un objectif prioritaire. Voici quelques exemples d'actions mises en oeuvre :

○ Installation Classée pour la Protection de l'Environnement

Le centre logistique est équipé d'une installation classée pour la protection de l'environnement permettant de stocker de manière sécurisée les produits dangereux. Les installations sont conformes à la réglementation ICPE et ont été déclarées auprès de la Préfecture du Calvados. Elles sont régulièrement contrôlées et offrent une protection optimale contre le risque d'incendie, d'explosion et de pollution accidentelle des sols, de l'eau et de l'air.

○ Eaux pluviales

Des séparateurs à hydrocarbures permettent de piéger les hydrocarbures présents dans les eaux pluviales, notamment au niveau des parkings du centre logistique, du siège social et de certains points de vente. Conformément à la réglementation, ils sont vérifiés et nettoyés régulièrement.

○ Conseiller à la sécurité pour le transport des matières dangereuses

L'activité de l'entreprise comprenant l'expédition et le transport de marchandises dangereuses par route, Legallais a désigné un conseiller à la sécurité qui

s'assure du respect de la réglementation relative à la manutention et au transport.

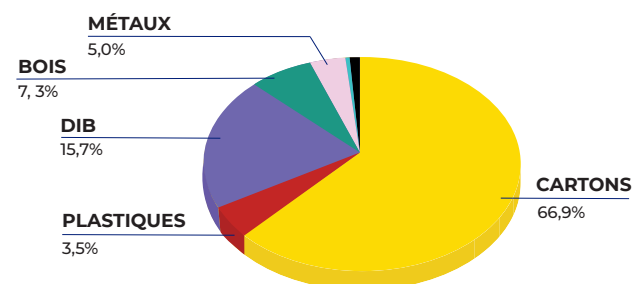
○ Aire de stockage des déchets dangereux

Chaque site dispose d'une aire de stockage pour les déchets dangereux, ceux-ci étant identifiés pour éviter tout mélange. À chaque fois que les avancées techniques le permettent, les produits dangereux sont remplacés par des produits ayant un impact moindre sur la santé et l'environnement (substituts, produits sans COV, phases aqueuses...)

3-2D Les déchets

En tant que producteur de déchets, Legallais reconnaît pleinement sa responsabilité et s'est engagée pour une prise en charge efficace, dans le parfait respect des réglementations. En favorisant le réemploi, le recyclage et la valorisation, Legallais montre sa détermination pour réduire l'usage des ressources et éviter les pollutions.

Des solutions de tri sont en place sur l'ensemble des sites ; elles ont permis en 2020 une baisse de 4% des déchets sur la plateforme logistique par rapport à 2019, alors que l'entreprise a poursuivi sa croissance (+ 2,5 % en 2020 par rapport à 2019).



FOCUS : L'économie circulaire

Progressivement, Legallais intègre les principes de l'économie circulaire dans son mode de fonctionnement. Des actions concrètes sont menées notamment pour donner une seconde vie à des produits qui peuvent ainsi sortir du statut de déchets :

- Legallais revend ses palettes usagées pour permettre leur réparation et leur réemploi ;
- Les matériels téléphoniques et informatiques sont reconditionnés par un chantier d'insertion et revendus ;
- Les cartouches d'encre sont nettoyées pour être réutilisées ;
- Les emballages des fournisseurs sont réemployés au centre logistique ;
- Les gants de manutention des logisticiens sont nettoyés et réutilisés ;
- Le service SAV privilégie la réparation des produits plutôt que l'échange.

Un agenda
2030 pour la
transition
écologique
intègre
l'économie
circulaire.

Cet agenda prévoit également des actions permettant de décarboner l'activité, de protéger la biodiversité, d'économiser les ressources, de réduire les déchets et de développer la finance responsable.



FOCUS :

gaz à effet de serre

1KG DE CO2 CORRESPOND À :

- La consommation de 12 kWh d'électricité (en France)
- 2 jours d'éclairage avec 1 ampoule à incandescence (et 12 jours avec une 1 ampoule basse consommation)
- La fabrication de 100 feuilles de papier de 80g
- La fabrication de 1kg et demi de sucre
- 9 km parcourus avec une voiture essence d'étiquette B et 6 km parcourus avec une voiture essence d'étiquette E

3-2E Les émissions de gaz à effet de serre

Afin de réduire son impact environnemental, Legallais vise à limiter les rejets de gaz à effet de serre. Le bilan carbone est réalisé tous les 6 mois permettant de :

- Suivre les postes impactants ;
- Mettre en place des actions pour limiter l'empreinte carbone et fixer des objectifs de baisse en lien avec l'accord de Paris ;
- Communiquer sur les résultats en interne et en externe afin de sensibiliser l'ensemble des parties prenantes.

En 2020, en moyenne, une commande client a généré 6,17 kg équivalent de CO2.

3-2F La protection de la biodiversité

Un des 7 engagements de la politique qualité et environnement de Legallais est de réduire son empreinte écologique en favorisant notamment la protection de la biodiversité.

Au centre logistique, de nombreuses actions ont été engagées depuis plusieurs années comme :

- La gestion raisonnée des espaces verts en adaptant les opérations de tonte, en mettant en place le mulching et en supprimant les substances dangereuses ;
- L'installation d'hôtels à insectes fabriqués par un chantier d'insertion ;
- La plantation de pommiers ;
- L'extinction des bâtiments la nuit pour éviter de perturber la faune nocturne et économiser l'énergie.

Legallais utilise du **papier issu de forêts gérées durablement** pour concevoir son catalogue, afin de favoriser le maintien des espèces végétales et animales. Les questionnaires servant à l'évaluation des produits éco-responsables (voir page 38) en bois, en papier ou en carton tiennent compte de la CITES (Convention sur le commerce international des espèces sauvages).

3-3 La sensibilisation des salariés

Les actions en faveur de l'environnement ne peuvent avoir une portée réelle que si elles sont largement reprises par le plus grand nombre. Le comité environnemental intègre les salariés volontaires pour travailler sur différentes thématiques : le transport, les déchets, l'énergie, les déplacements...

Afin de sensibiliser les collaborateurs aux impacts environnementaux, un plan de communication RSE est mis en place, piloté par les services qualité/ environnement et communication interne. Ainsi des événements sont organisés pour amener les salariés à participer activement. Ils sont relayés dans l'intranet de l'entreprise et dans la communauté Google+ "RSE et Développement Durable".

Legallais sensibilise ses parties prenantes aux événements organisés sur le plan national et international.

3-4 L'adaptation au changement climatique

Réduire les impacts négatifs sur l'environnement pour limiter le réchauffement climatique et la perte de biodiversité est une nécessité absolue. Il convient en

parallèle de s'adapter au changement climatique qui mettra des décennies à reculer réellement.

C'est pourquoi les entreprises doivent anticiper pour être capables de réagir face aux aléas : tempêtes, canicules, pluies intenses, montée des océans, inondations... Plusieurs directions de l'entreprise sont particulièrement concernées, notamment la Direction de l'Immobilier et la Direction RH. Des plans de continuité de l'activité sont mis en œuvre avec réactivité à chaque phénomène exceptionnel.

[SEMAINE EUROPÉENNE DE RÉDUCTION DES DÉCHETS]

#moinsdedéchets

Le saviez-vous ? Chez Legallais, chaque distributeur permet de placer son mug et éviter ainsi un déchet ! Le petit + : certains distributeurs permettent d'économiser jusqu'à 15 cts par boisson versée dans le Mug ! C'est une bonne nouvelle pour le porte monnaie et pour la planète !

Comment j'agis ?



ENJEU N° 4

Les achats responsables



“Des acteurs Achats formés et désormais aguerris pour être les porteurs de la politique RSE de l’entreprise auprès des partenaires fournisseurs. L’objectif est clair : d’une part cette politique doit transparaître dans nos exigences et d’autre part nous devons accompagner et valoriser tous ceux qui s’engagent eux aussi.”

Aodren COSNIER, Directeur des Achats et Offre Produits

4-1 L’engagement de Legallais

Lors de la signature du Pacte Mondial des Nations-Unies, Legallais s’est engagé à respecter les règles internationales du travail et à mettre en place une politique d’achats responsables.

Depuis 2013, Legallais est signataire de la charte “Relations fournisseurs responsables”, initiée par la Médiation Inter-Entreprises et la Médiation des Marchés Publics. Cet engagement s’appuie sur la volonté de l’entreprise de tisser des relations transparentes, équilibrées et pérennes avec ses fournisseurs et prestataires.

Charte
RELATIONS FOURNISSEURS
RESPONSABLES

4-2 L’engagement des fournisseurs

Les fournisseurs s’engagent en signant la **charte “fournisseurs / prestataires responsables”** qui reprend les 10 principes du Pacte Mondial des Nations-Unies pour le développement durable.

4-3 L’amélioration continue et la prévention des risques fournisseurs

Le dixième principe du Pacte Mondial des Nations-Unies est la lutte contre la corruption et les pots de vin. En France, la loi Sapin 2 est venue encadrer ce principe de transparence.

Les 8 piliers de la lutte anti-corruption et trafic d’influence prévus par la loi Sapin II



8 PILIERS DU DISPOSITIF DE DETECTION DE LA CORRUPTION ET DU TRAFIC D’INFLUENCE PREVUS PAR LA LOI



Cartographie des risques de corruption



Code de conduite



Procédures d’évaluation/ due diligence



Procédures de contrôles comptables internes ou externes



Dispositif de formation



Dispositif d’alerte interne



Régime disciplinaire



Dispositif de contrôle et d’évaluation interne des mesures mises en oeuvre



Legallais a mis en oeuvre les obligations de la loi dont :

- La rédaction d'un code de bonne conduite annexé au Règlement Intérieur (renforcé par une note personnelle adressée à chaque acheteur rappelant les règles de la politique cadeaux) ;
- La mise en place d'un système externe de signalement protégeant le lanceur d'alerte (plateforme certifiée ISO 27001 pour la protection des données) ;
- La réalisation d'une cartographie des risques de corruption incluant l'ensemble des processus de l'entreprise ;
- La sensibilisation des salariés par e-learning.

Par ailleurs, les problématiques fortes ou récurrentes rencontrées avec certains fournisseurs font l'objet d'un suivi particulier et pour lesquelles des actions correctives sont mises en place, ceci pour assurer les bonnes relations d'affaires ainsi que la satisfaction des clients internes et externes.

Tout comme Legallais est auditée annuellement par un auditeur externe qualité (audit de certification ISO 9001), une équipe d'auditeurs internes vérifient les différents processus et services de l'entreprise tout au long de l'année. Des audits des fournisseurs sont réalisés sur leur site. Ces audits peuvent être menés au cours du partenariat mais aussi en amont d'une ouverture de compte.

Les objectifs sont :

1. D'évaluer et d'améliorer la performance du fournisseur ;
2. De vérifier que le fournisseur peut répondre favorablement aux attentes de Legallais ;
3. De trouver des pistes d'amélioration et de mettre en place des plans d'actions qui sont ensuite suivis par le Service Qualité ;
4. De prémunir Legallais de certains risques.

4-4 L'engagement des acheteurs

Chaque acheteur suit un parcours de formation à l'achat responsable qui comprend notamment une charte d'engagement "La Charte de l'Acheteur Responsable".

Cette charte aborde 3 thèmes majeurs :

- L'intégration de la problématique sociétale dans les relations d'affaires
- L'intégration de la problématique environnementale
- La formalisation des relations avec les fournisseurs

4-5 La conformité et la performance des fournisseurs

a. La conformité des fournisseurs

Les fournisseurs français sont soumis à la réglementation concernant la lutte contre le travail dissimulé. Ils sont invités à enregistrer les documents obligatoires sur la plateforme : e-attestations.com.

b. L'évaluation des fournisseurs

Legallais travaille sans cesse pour garantir à ses clients une qualité de service constante.

L'atteinte de cet objectif passe notamment par un monitoring fort des flux entre Legallais et ses partenaires fabricants. Pour cela, un indicateur a été créé pour suivre la performance des fournisseurs.

Cette performance porte sur des critères de qualité logistique, RSE et de sécurité financière. Le fournisseur dont la performance est à surveiller ou à corriger peut notamment faire l'objet d'un audit sur site.

c. L'évaluation RSE des fournisseurs

Legallais évalue la politique de responsabilité sociétale (RSE) de ses fournisseurs grâce à la plateforme internet ACESIA mise à disposition par AFNOR Certification.

Les entreprises les plus engagées dans les domaines du développement durable bénéficient d'une mise en avant dans les catalogues, sur le site internet www.legallais.com, sur les réseaux sociaux, dans les points de vente et au travers d'actions promotionnelles.

4-6 Les trophées fournisseurs

Depuis 2007, Legallais récompense chaque année ses fournisseurs en décernant le trophée de l'Innovation et le trophée du Fournisseur Responsable. Les fournisseurs lauréats sont valorisés dans le catalogue, sur le site internet et sur les réseaux sociaux.

En 2021, la société **Knipex** a remporté le trophée de l'Innovation pour son coupe-tube innovant et le fournisseur d'adhésifs **Tesa** s'est vu remettre le trophée du Fournisseur Responsable pour sa stratégie globale en matière de responsabilité sociétale. Enfin, un trophée "coup de coeur" a récompensé la société **Lebenoid**.



ENJEU N° 5

Le commerce responsable

5-1 L'offre commerciale

En sa qualité de distributeur, Legallais a le devoir d'aider ses clients à utiliser des produits plus respectueux de l'environnement et de la santé des utilisateurs. L'entreprise les identifie depuis 2007 à l'aide d'un pictogramme particulier dans son catalogue et sur son site internet dans une boutique dédiée : <https://www.legallais.com/boutique/boutique-eco-responsable>

Alors que les produits éco-responsables représentent environ 10 % de l'offre commerciale, ils représentent près de 15 % des ventes, démontrant ainsi l'appétence des clients pour des produits à plus faible impact.

Parallèlement, Legallais identifie depuis plusieurs années la provenance des produits qu'elle commercialise.

Des pictogrammes permettent de repérer dans l'offre catalogue et sur le site internet les produits français et européens. Depuis le début de l'année 2021, il est désormais possible de sélectionner ces produits à l'aide de nouveaux filtres de navigation sur le site internet.



5-2 Le SAV

a. L'accompagnement des client

Legallais dispose d'un service satisfaction client qui permet de répondre aux besoins des clients. Une cellule spécifique SAV organise la réparation du produit en relation avec les fabricants.

b. La réparation des produits

La réparation des produits est une priorité afin d'éviter un déchet et permettre ainsi d'améliorer la durabilité du produit.

c. L'indice de réparabilité

Les fabricants commencent à déployer l'indice de réparabilité qui permet d'orienter le choix des clients vers des produits dont la durée de vie est améliorée. Depuis le 1er janvier 2021, un indice de réparabilité doit être affiché pour indiquer si les appareils sont des produits faciles et peu coûteux à remettre en état. C'est le cas pour plusieurs catégories de produits vendus par Legallais : smartphones, tondeuses à gazon..

Indice de réparabilité



5-3 Les opérations marketing responsables

La Direction Marketing est en charge d'animer l'offre commerciale ; elle est très active dans la mise en avant des produits éco-responsables, que ce soit lors de la semaine européenne du Développement Durable ou lors du "Green and Yellow Friday" qui surfe à contre-courant de la tendance "Black Friday" pour inciter les clients à des actions solidaires plutôt qu'à une sur-consommation.



L'opération "Green Friday" de novembre 2020 a permis de récolter 4 170 euros en faveur de l'association "Terre de Liens" qui œuvre pour la préservation des terres agricoles. <https://terredeliens.org/normandie.html>



Sur la photo de gauche à droite :

Olivier LEMARCHAND, directeur marketing Legallais, Olivier CHEDORGE, chargé de mission Terre de Liens Normandie, Anne-Marie PIOLET, administratrice Terre de Liens, Brigitte DELORD, directrice RSE Legallais, Philippe NANTERMOZ, Président Legallais, Aurélien LACHOUQUE, chef de projet promotion Legallais.

5-4 Des posts réguliers de sensibilisation sur les réseaux sociaux

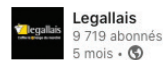
Tout au long de l'année, les réseaux sociaux sont utilisés pour sensibiliser les clients à l'achat responsable. Les fournisseurs les plus vertueux sont mis en avant aussi bien dans le catalogue que sur Facebook ou LinkedIn.



Les produits éco-responsables sont également valorisés pour inciter les clients à se tourner vers des achats plus responsables.



Les événements nationaux ou internationaux en lien avec la RSE sont relayés sous forme de posts, comme par exemple la Semaine Européenne du Développement Durable en septembre 2020.



Semaine Européenne du Développement Durable : Mobilisez-vous !

La Semaine Européenne du Développement Durable se déroulera cette année du 18 septembre au 8 octobre 2020 - sur trois semaines ! -, avec un temps fort du 20 au 26 septembre !

Ce mois de septembre 2020 sera un moment fort de mobilisation sur les enjeux de développement durable, avec également la Semaine européenne de la mobilité, la Journée nationale de la qualité de l'air... et le cinquième anniversaire de l'adoption de l'Agenda 2030 par l'ONU, le 25 septembre. Autant d'occasions à saisir pour partager des actions concrètes et utiles au regard d'un avenir durable, à l'échelle nationale et internationale !

Pour plus d'infos, cliquez ici <https://bit.ly/32flkZz>

Nous aussi nous nous engageons au respect de l'environnement <https://bit.ly/3l0oSyq>



ENJEU N° 6 Le contrôle interne

6-1 Les procédures de contrôle interne

Des procédures de contrôle interne sont en place afin de sécuriser l'ensemble des transactions et de valider les opérations financières et comptables, conformément à la Loi Sapin 2 (voir Enjeu n° 4 sur les Achats Responsables).

Parfaitement intégré dans le système de management de la qualité ISO 9001, le contrôle interne de la direction financière est complété par des audits réalisés par des auditeurs internes. L'audit réalisé en janvier 2021 sur le contrôle des factures et des avoirs en comptabilité fournisseurs n'a révélé aucune non conformité et a mis en avant 10 points forts. Les auditrices ont conclu que le service comptabilité fournisseurs est bien organisé pour assurer le traitement quotidien d'un flux de factures conséquent. L'équipe est polyvalente et a su s'adapter au télétravail en raison de la crise sanitaire. Le sous-processus comptabilité fournisseurs répond aux exigences des référentiels Legallais, ISO 9001 et ISO 14001.

6-2 Le respect des délais de paiement

Un processus rigoureux d'enregistrement des factures permet le strict respect des échéances des factures

fournisseurs. La DIRECCTE, qui a audité ce processus en 2020, n'a constaté aucune anomalie. Il est à noter que ce processus a été maintenu et adapté en raison de la crise du COVID 19 afin de ne pas différer les règlements, au risque de pénaliser les fournisseurs.

6-3 La certification des comptes

Les commissaires aux comptes ont audité les différents process financiers de l'entreprise : clients, fournisseurs, trésorerie, stocks, social, fiscalité... Les comptes de l'année 2020 ont été certifiés sans aucune réserve. Il en va de même pour les comptes de la Fondation d'entreprise.

6-4 La reconnaissance des pairs

En décembre 2020, Legallais a été récompensée par l'Ordre des Experts Comptables et la Compagnie Nationale des Commissaires aux Comptes en recevant le trophée "RSE et performance globale" dans la catégorie "secteur marchand".



ENJEU N° 7

L'ancrage territorial et la solidarité



7-1 Une histoire normande

Née en 1889 à Caen, l'entreprise familiale opère aujourd'hui sur l'ensemble du territoire français et à l'international. Elle maintient néanmoins une forte activité en Normandie par la présence de son siège social à Hérouville-Saint-Clair et de son centre logistique à Saint-André-sur-Orne.

7-2 Le manifeste Normandie ODD 2030

Lors des Rencontres Normandes du Développement Durable, le 17 décembre 2020 à Rouen, les syndicats patronaux normands accompagnés d'une vingtaine de PME, ETI et acteurs économiques normands sont venus remettre au Président de la Région Normandie et à l'ADEME, un manifeste signé par tous, Normandie ODD 2030, pour une nouvelle gouvernance démocratique et climatique des entreprises normandes. L'entreprise Legallais et sa fondation sont signataires de cet engagement.

Les 23 fondateurs de cette initiative sont régulièrement rejoints par de nouveaux dirigeants et acteurs de l'économie normande qui veulent agir et participer. Le développement des partenariats, la participation et le soutien aux initiatives locales de même nature comme le Cercle Normand du Global Compact France, sont des axes stratégiques forts de la démarche engagée.

7-3 Le cercle normand du Global Compact France

En sa qualité d'ambassadeur du Global Compact France en Normandie, Legallais a pris l'initiative de créer un espace de rencontre avec les adhérents normands du Pacte Mondial. Le partage des bonnes pratiques permet à tous les membres du Cercle Normand d'agir plus concrètement sur des sujets communs : la qualité de vie au travail, le numérique responsable, la résilience face à la COVID, l'économie circulaire figurent parmi les premiers sujets abordés. Plus d'une trentaine d'entreprises sont membres de ce cercle qui se réunit en présence d'organismes engagés dans la RSE : les syndicats patronaux, l'AQM Normandie, l'Agence de Développement de Normandie, l'ADEME... pour trouver des solutions ensemble.



7-4 La fondation d'entreprise : « Un toit, un emploi »

Créée en novembre 2010, la Fondation Legallais découle d'une réelle volonté de la part de l'entreprise de participer au développement des territoires sur lesquels elle est implantée. En mettant en lien le monde associatif et celui de l'entreprise, elle s'applique à développer une dynamique solidaire en faveur de l'intérêt général.

Parce que l'accès à un logement décent, à la formation et à l'éducation ainsi qu'à un emploi permettant de subvenir à ses besoins sont aussi des droits fondamentaux, la Fondation d'Entreprise Legallais apporte son soutien à des associations œuvrant auprès des populations les plus fragiles.

Gérée par des salariés bénévoles, la Fondation a soutenu 40 associations en 2020 ; et ce ne sont pas moins de 312 projets qui ont été accompagnés depuis 2010.

Conscients des besoins croissants en cette période de pandémie, les actionnaires de l'entreprise ont voté une augmentation de 50 % du budget de la Fondation en octobre 2020, démontrant ainsi leur implication dans l'économie sociale et solidaire.



Une centaine de salariés et retraités bénévoles se mobilise chaque année pour organiser différents événements, dont une vaste braderie permettant de mettre en vente les produits en fin de série du catalogue Legallais. Cette recette supplémentaire vient compléter le budget annuel de 120 000 € tout en répondant à la politique anti-gaspillage de l'entreprise.



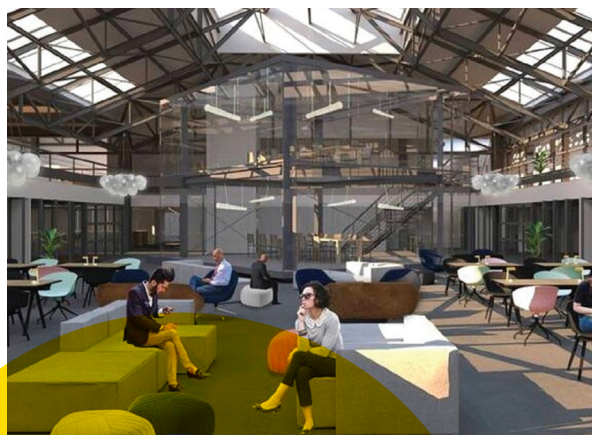
Pour connaître toutes les actions de la Fondation Legallais, consultez son site internet : www.fondation-legallais.org et sa page Facebook.

7-5 Le MOHO

Legallais a participé à la naissance du MOHO à Caen, un lieu d'innovation de nouvelle génération, le premier en Europe, pour trouver les solutions de demain. Le but de ce lieu atypique ? Créer des espaces dédiés au développement économique numérique: «1300 places réparties entre travail partagé, salles de créativité, de conférence, de réunion, de cours, de réception, mais aussi un espace grand public.»

Y sont attendus des étudiants comme des créateurs d'entreprise et de «jeunes pousses», voire des chercheurs ou des PME en quête de conseils pour leur transformation numérique... C'est donc un lieu de réflexion sur le digital qui a ouvert en 2020.

Ce projet de 25 M€ a été co-financé par l'agglomération de Caen la mer, la Région Normandie et une quarantaine d'entreprises mécènes dont Legallais.



Les masques réceptionnés par Habitat et Humanisme à Lyon en mars 2021

7-6 La solidarité

Après avoir fourni de nombreux équipements (masques, surblouses, gants) aux équipes de la protection civile lors du premier confinement en mars 2020, Legallais poursuit son soutien en élargissant ses dons auprès d'Emmaüs, d'Habitat et Humanisme, du Secours Populaire et d'autres associations qui ont pu ainsi recevoir des stocks de masques pour leurs bénévoles et leurs bénéficiaires.

Des partenariats ont été tissés avec des chantiers d'insertion (nettoyage des gants de manutention, fabrication de masques en tissu...) ainsi qu'avec des organismes publics : fourniture d'ordinateurs pour les formations à distance des élèves défavorisés, accompagnement des lycéens pour leur orientation (dispositif TANDEM PRO à Caen), accueil de stagiaires et alternants...



5 Les indicateurs RSE

Indicateur RSE	2018	2019	2020	Objectif 2021
L'ÉCONOMIE				
Chiffre d'affaires (en €)	254 M€	284 M€	291 M€	328 M€
Taux d'évolution du chiffre d'affaires	8,09%	11,81%	2,46%	12,71%
L'ENVIRONNEMENT				
Bilan Carbone (GES) eq kg en CO2 par commande clients	7,75	7,64	6,15	<7,3
Déchets non dangereux Centre logistique (%)	553,86	530,5	517,67	<530
Déchets dangereux Centre logistique (Tonnes)	8,79	14,29	5,43	<5
Taux de conformité du tri des déchets Centre logistique (%)	99,95	98,8	98,74	>99
Taux de recyclage des déchets Centre logistique (%)	87,95	84,58	82,77	>85
Taux de valorisation des déchets Centre logistique (%)	NC	98,56	>99,57	>99,7
Indicateurs énergie Siège social 1 et 2 / Centre logistique (Kwh/ mois/m2)	6,36	5,71	5,42	5,73
Indicateur eau siège Social 1 et 2 / Centre logistique (kwh/ mois/m2)	0,41	0,43	0,45	0,44
Indicateur gaz siège social 1 et 2 / Centre logistique (kwh/mois/m2)	4,57	4,37	4,01	4,35
Déclaration papier CITEO (tonnes)	478	488	341	<340
Taux d'emballage (poids emballage/poids total expédié) en %	NC	7,08%	7,62%	>7,5
Emission moyenne de CO2 / Véhicule (en g/km) du parc automobile	97,23	100	103,82	<110
Consommation de carburant / véhicule / jour travaillé (litres)	8,2	8,03	5,78	<8
Taux d'achat de fournitures de bureaux éco-responsables	60%	54%	60,50%	>70
Nombre d'alertes produits reçues et traitées	18	9	15	

Indicateur RSE	2018	2019	2020	Objectif 2021
LES DROITS DE L'HOMME				
Nombre de fournisseurs évalués (RSE)	110	34	61	60
Taux de fournisseurs ayant signés la charte d'engagement RSE	-	55%	63%	80%
Nombre de procédures pénales pour non respect des droits humains	0	0	0	0
Index F/H	86/100	86/100	89/100	
Taux d'emploi des personnes handicapées Siège social	6,27%	5,83%	5,18%	Objectif légal 6%
Taux d'emploi des personnes handicapées Centre logistique	6,05%	6,19%	7,02%	Objectif légal 6%
LES RELATIONS SOCIALES ET LES CONDITIONS DE TRAVAIL				
Taux budget formation / masse salariale	2,32%	2,18%	1,84%	
Nombre de réunions du CSE d'établissement Citis	24	24	11	Objectif légal
Nombre de réunions du CSE Central	10	9	7	Objectif légal
Nombre de réunions du CSSCT	16	8	11	Objectif légal
Taux de fréquence des accidents de travail	23,05	20,48	17,76	
Taux de gravité des accidents de travail	0,67	0,44	0,34	
Taux d'absentéisme	2,80%	2,60%	2,50%	<2,7%
Taux de turnover	9%	11,10%	8,80%	<9,6%
Part des salariés en CDI	83,11%	80,42%	76,25%	
Croissance des effectifs	8,73%	8,34%	6,08%	
Nombre d'apprentis et de contrats de professionnalisation	21	16	14	
Nombre de stagiaires accueillis		50	30	
LA RESPONSABILITÉ EN TERMES DE PRODUITS				
Nombre de produits éco-responsables dans l'offre commerciale au 31 / 32	4340	4373	5527	6000
Taux de produits éco-responsables dans l'offre commerciale	9,91%	9,27%	9,39%	10%
Taux de vente des produits éco-responsables	12,26%	12,05%	14,11%	16%



6 Inspiré par



En 1889 naissait l'entreprise LEGALLAIS en Normandie. Au même moment, l'exposition universelle de Paris mettait en valeur une architecture issue de la révolution industrielle : **l'architecture métallique**. Les deux monuments emblématiques de cet événement ont été la Galerie des Machines et la Tour Eiffel.

La Galerie des Machines est l'œuvre de l'architecte Ferdinand Dutert et de l'ingénieur Victor Contamin ; cette construction métallique obtient alors le record mondial de la portée de voûte (420 m de long, 115 m de large et 45 m de haut). Ce bâtiment gigantesque sera néanmoins détruit en 1910.

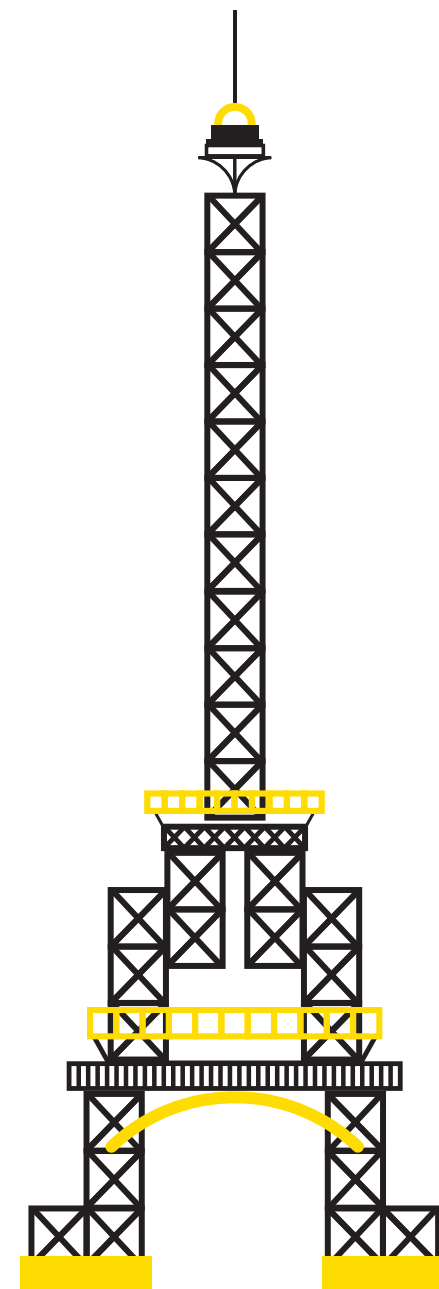
La Tour Eiffel, qui sera d'abord raillée par un collectif d'artistes, puis accueillie par un immense succès populaire, a été construite entre janvier 1887 et mars 1889. Les 7 300 tonnes de fer, les 2 500 000 rivets et les 60 tonnes de peinture ont permis à la Tour Eiffel de s'élever dans le ciel parisien. Choisi parmi 107 projets, c'est celui de Gustave Eiffel, entrepreneur, Maurice Koechlin et Emile Nouguier, ingénieurs et Stephen

Sauvestre, architecte qui a été retenu lors du concours lancé pour l'exposition universelle.

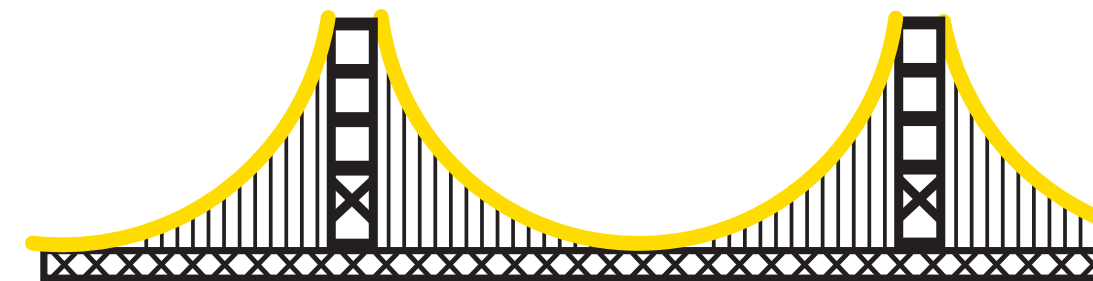
En Europe, l'Art nouveau mettra l'utilisation du fer et de la fonte à l'honneur. A la fin du XIX^{ème} siècle, aux Etats-Unis, l'École de Chicago menée par Louis Sullivan, élaborera des formes architecturales autonomes grâce au fer, donnant ainsi naissance au gratte-ciel.

Dans les décennies suivantes, l'architecture civile utilisera l'acier et le béton pour réaliser les ponts les plus audacieux comme le Golden Gate à San Francisco ou le pont de Sydney dans les années 30. Plus près de nous, le viaduc de Millau reste une prouesse technique réalisée par le groupe EIFFAGE ; il a été inauguré en 2004.

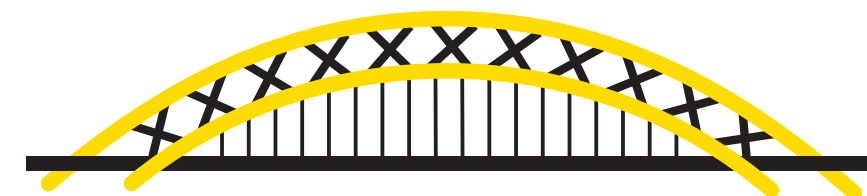
L'architecture métallique, symbole de solidité et de durabilité, a accompagné la réalisation de ce rapport Développement Durable 2021 pour rendre hommage aux collaborateurs de LEGALLAIS, tous architectes et ingénieurs de leur entreprise, au service de leurs clients.



PARIS
- Tour Eiffel



SAN FRANCISCO
- Golden Gate



SYDNEY
- Harbour Bridge



7 Remerciements

Ce rapport est un travail collectif qui met en lumière les actions de tous pour le bien commun.

Un remerciement particulier à tous ceux qui ont contribué à sa rédaction et notamment : Alexandre, Amélie, Aodren, Aurélie, Aurore, Brigitte, Caroline, Catherine, Cécile, Christelle, Claire, Guillaume, Loïc, Manon, Mathieu, Mathilda, Nadège, Olivier, Philippe, Valérie, Yohan...

Et Merci à tous les collaborateurs de l'entreprise qui œuvrent au quotidien pour une activité plus responsable.



Photo de Cédric Lapeyre, commercial LEGALLAIS.





Siège social

7, rue d'Atalante - CITIS - 14200 - Hérouville Saint-Clair (France)

Contact

direction-rse@legallais.com

LEGALLAIS SAS au capital de 10 342 458 €
RCS Caen B563 820 489 - Code APE 46.74A

